



GÖTEBORGS UNIVERSITET
INST FÖR PEDAGOGIK OCH SPECIALPEDAGOGIK

Insamling av enkätuppgifter från
föräldrar till elever i grundskolans
årskurs 6 våren 2011 för UGU-
projektets nionde kohort (födda
1998)

Urval, genomförande och
instrumentegenskaper

Bo Nielsen & Allan Svensson

2012 UGU-rapporter 3

ISBN 978-91-86857-04-2

Innehållsförteckning	
BAKGRUND	3
SYFTE	3
ÖVERSIKT	4
ENKÄTFORMULÄRET	5
UNDERSÖKNINGENS GENOMFÖRANDE	6
POPULATION, UNDERSÖKNINGSGRUPP OCH BORTFALL	7
Definition av populationen	7
Bestämning av urvalet	7
Undersökningsgruppens reducering mellan grundskolans åk 3 och åk 6	7
Bortfall	7
Viktning	7
Representativitet	8
RESULTATREDOVISNING	8
Besvarandet av enkäten	9
Barnets uppväxtförhållanden	9
Val av skola	11
Kommunikation med läraren	11
Kraven i skolan	13
Betyg	15
ELEVERNAS SKOLSITUATION	16
Olika skolämnens betydelse	18
Samtal med barnen	20
Skolans resurser	22
Informationen från skolan	25
Synpunkter på hur skolan fungerar	26
Attityderna till naturvetenskap	29
SAMMANFATTNING	30
REFERENSER	31

Bakgrund

Sedan början av 1960-talet har Statistiska centralbyrån i samverkan med olika forskningsinstitutioner genomfört uppföljningsundersökningar inom skolväsendet. Dessa undersökningar har kopplats till IS-projektet (*Individualstatistikprojektet*) vid Göteborgs universitet och UGU-projektet (*Utvärdering genom uppföljning av elever*) vid Högskolan för lärarutbildning i Stockholm. De båda projekten är sedan 1990 sammanslagna till ett gemensamt projekt vid Göteborgs universitet benämnt ”*Utvärdering genom uppföljning*” (UGU).

Hittills har nio uppföljningsundersökningar genomförts. Dessa baseras på stora och riksrepresentativa stickprov av elever och i allmänhet ingår cirka 10 000 i varje ålderskohort. Av tabell 1 framgår vilka uppgifter som är tillgängliga för varje stickprov (kohort).

Syfte

Syftet med föreliggande rapport är att redogöra för den enkätundersökning som gjordes 2011 bland föräldrarna till de elever som ingår i UGU-projektets nionde kohort och som då befann sig i årskurs 6. Vidare kommer vissa jämförelser att göras med den närmast föregående enkätundersökningen i motsvarande årskurs, den som gjordes 2005 och som rör föräldrarna till eleverna i den åttonde kohorten.

Översikt

Tabell 1. Kohorter som ingår i det totala materialet samt vilka uppgifter som insamlats för respektive kohort

	U48	U53	U67	U72	U77	U82	U87	U92	U98
Födelseår	x	x	x	x	x	x	x	x	x
Kön	x	x	x	x	x	x	x	x	x
Socioekonomisk uppgift		x	x	x	x	x	x	x	?
Utbildningsbakgrund	x	x	x	x	x	x	x	x	x
Migrationsbakgrund			x	x	x	x	x	x	x
Skoladministrativa uppgifter ¹ från									
skolår 3				x	x	x	x	x	x
skolår 6	x	x	x						
Enkätuppgifter ² elever i									
skolår 3				x	x				
skolår 6	x	x	x	x	x	x		x	x
skolår 9							x	x	
skolår 10			x	x					
skolår 12					x	x	x		
Enkätuppgifter föräldrar i									
skolår 3				x					
skolår 6			x		x	x		x	x
Enkätuppgifter lärare i									
skolår 6						x		x	x
Kognitiva ³ test i									
skolår 6	x	x	x	x	x	x		x	x
Kunskapsprov ⁴ i Matematik i									
skolår 3				x	x				
skolår 6					x	x			
Kunskapsprov ⁴ i Läsnings i									
skolår 3				x					
Standardprov ⁴ Svenska i									
skolår 6	x	x	x						
skolår 9			x	x	x				
Standardprov Matematik i									
skolår 6	x	x	x						
skolår 9			x	x	x				
Standardprov Engelska i									
skolår 6	x	x	x						
skolår 8			x	x	x				
Nationella prov ⁴ i Sv, En, Ma									
skolår 9						x	x	x	
Betyg ⁵ från									
skolår 6	x	x	x						
skolår 8				x	x	x		x	
skolår 9							x		

Noter se sidan 5

¹⁾ Skoladministrativa uppgifter insamlas årligen genom hela grundskolan från och med det år eleven finns med i undersökningen första gången. Dessa uppgifter innefattar skola, klass, specialpedagogiskt stöd, studieval och betyg. Uppgifter för gymnasieskolan består av val av gymnasielinje- och program och betyg efter avslutade studier.

²⁾ Enkätuppgifter insamlas för eleverna under skoltiden och vid några tillfällen från föräldrar och lärare. Frågorna till eleverna rör bland annat deras självuppfattning och intresse av att lära, inställning till skolan, fritidsintressen, skolmotivation och framtidsplaner. Uppgifterna från föräldrarna handlar om deras egen skolbakgrund och inställning till skolan. För två kohorter har enkätuppgifter från lärarna inhämtats avseende bland annat, personliga uppgifter relaterade till arbetet som lärare, klasstorlek och sammansättning, undervisningen samt skolans kvalitet.

³⁾ De kognitiva testen har varit identiska vid samtliga tillfällen det bjudits. Det består av tre deltester, ett verbalt, ett spatialt och ett induktivt test. Vardera innehållande 40 uppgifter och speciellt konstruerade för UGU-projektet. Det verbala testet är ett ordförrådtest av motsatstyp. Det spatiala testet är ett så kallat plåtvikningstest och det induktiva testet är uppbyggt av talserier. Ett nykonstruerat verbalt synonymtest, Likheter, bestående av 25 uppgifter gavs första gången till kohorten födda 1992.

⁴⁾ Kunskapsproven utgörs av standardprov för kohorterna före 1982 och nationella prov för de senare. Ett prov i läsning och ett i matematik konstruerades för att användas i årskurs tre för kohorterna födda 1972 och 1977, men har utgått i de senare insamlingarna.

⁵⁾ Insamling av betyg ingår i de skoladministrativa uppgifterna. Under den tid UGU-projektet pågått har det skiftat när det gäller i vilken årskurs eleven ska få betyg första gången.

För en mer utförlig information om projektet hänvisas till Svensson (2011), Härnqvist (2000) samt Härnqvist et al. (1994), Svensson (1971) samt projektets hemsida:

<http://www.ips.gu.se/forskning/forskningsprojekt/ugu/>

Enkätformuläret

Enkätformulär till elevernas föräldrar insamlades första gången 1980 och gällde då eleverna i den tredje kohorten som då befann sig i årskurs 6. Nästa gång en insamling ägde rum var 1982 då eleverna i kohort 4 befann sig i årskurs 3. Härefter insamlades föräldraenkäter i årskurs 6 våren 1990 respektive 1995 för eleverna tillhörande kohort 5 och 6. Svaren i det förra formuläret är noggrant analyserad av Reuterberg (1993) och de i det senare av Reuterberg et al. (1996). På grund av ekonomiska restriktioner kunde ingen enkätundersökning göras bland föräldrarna till de elever som ingår i kohort 7. För den åttonde kohorten fanns det dock åter möjligheter att skicka ut en enkät till föräldrarna. Detta skedde

våren 2005. För den nionde kohorten skickades enkäten ut våren 2011 och det är denna som behandlas i föreliggande rapport.

Som ovan nämnts är det önskvärt att insamlade data kan ligga till grund inte enbart för längdsnitts- utan även för tvärsnittsundersökningar. Man skall med andra ord kunna studera utvecklingen bland elever såväl inom samma årskull som mellan olika årskullar. Det är också av vikt att kunna studera hur förändringar i skolan uppfattas av föräldrarna. För att uppfylla dessa villkor bör uppgifterna helst införskaffas när barnen går i samma årskurs och frågorna vara identiska eller så likalydande som möjligt. Av olika skäl är detta inte möjligt. Skolans organisation, undervisningsämnen, läroplaner och betygssystem förändras över tid. Stora förändringar sker också i samhället utanför skolan. Till detta kommer att vissa av de använda instrumenten kan behöva revideras och kompletteras.

Det enkätformulär som sändes till föräldrarna 2011 redovisas i bilaga 1. I formuläret ingår 18 frågor. De sju första frågorna rör vissa faktiska förhållanden bl.a. uppväxtförhållanden samt i vilken utsträckning som eleven har deltagit i förskoleverksamhet. Flertalet av de övriga frågorna syftar till att ge en bild av kontakten mellan barn och föräldrar samt hur föräldrarna ser på skolans verksamhet. Var och en av frågorna består av ett antal delfrågor som bl.a. rör inställningen till:

- utvecklingssamtal och föräldramöten
- kraven skolan ställer
- synen på betyg
- barnets skolsituation
- hur viktiga olika skolämnen bedöms
- kommunikationen mellan barn och föräldrar
- informationen från skolan
- skolans resurser
- skolans kunskapsförmedling

De flesta frågorna gavs i identisk eller nästan identisk form till de föräldrarna deltog i undersökningen 2005, varför det föreligger goda möjligheter till jämförelser.

Undersökningens genomförande

Enkätformuläret och ett medföljande informationsbrev sändes hem till föräldrarna via post. Det första utskicket genomfördes i mitten av mars 2011. Därefter skickades två påminnelser ut till dem som inte besvarat formuläret. Den första påminnelsen bestod av ett tack- och påminnelsekort, den andra var en påminnelse med en ny enkät. Insamlingen avslutades den 24 maj 2011. Då hade svarsfrekvensen kommit upp i 65 procent av utskickade enkäter.

Population, undersökningsgrupp och bortfall

Definition av populationen

Undersökningspopulationen består av de elever, som vårterminen 2008 tillhörde grundskolans åk 3. Av definitionen följer att populationen avgränsas med hänsyn till årskurstillhörighet, vilket betyder att den innefattar elever med olika födelseår. Huvudparten eller drygt 95 procent är dock födda 1998.

Bestämning av urvalet

För att ge alla elever samma möjlighet att ingå i urvalet gjordes ett stratifierat urval av skolor som hade elever i årskurs 3 med urvalssannolikhet proportionell mot redovisat antal elever enligt grundskolestatistiken för läsåret 2007/2008. I urvalet ingick 9 671 elever (SCB 2011a).

Undersökningsgruppens reducering mellan grundskolans åk 3 och åk 6

För varje år från åk 3 till åk 6 har antalet elever reducerats av olika anledningar såsom emigration, överflyttning till särskola eller att de avböjt att besvara enkäten. Detta innebär att stickprovets storlek minskade med 170 elever fram till och med grundskolans åk 5, vilken var den senaste uppgift som SCB hade tillgång till vid tiden för utskick av enkäten. Den främsta orsaken till dessa bortfall är att de aktuella eleverna flyttat från Sverige. Enkäten skickades enbart till föräldrar vilkas barn gick i årskurs 6 vid undersökningstillfället eftersom det är dessa som står i fokus för just denna uppföljning. Vid tidpunkten för insamlingen befann sig där 9 180 elever. Det är dessa elevers målsmän som står i fokus för denna undersökning.

Bortfall

Två typer av bortfall kan identifieras, externt bortfall när föräldrarna inte svarat på enkäten och internt bortfall då föräldrarna inte svarat på en viss fråga. Det interna bortfallet är litet och visas genom antal svarande på frågorna.

Av de deltagande elevernas föräldrar besvarade 5 971 enkäten vilket är 65 procent av dem som erbjöds enkäten eller 62 procent av hela kohort 1998, vilket är en minskning med 14 procentenheter jämfört med dem som besvarade föräldraenkäten för kohort 1992. Då besvarade 76 procent enkäten.

Viktning

I mening att hantera bortfallet samt eventuella skevheter i urvalet har enkätsvaren viktats. Viktningsproceduren förklaras i detalj i SCB (2011a). Schematiskt så har det skett ett urval av kommuner i olika strata baserat på kommunernas invånarantal. I de valda kommunerna har

skolor valts. Viktningen korrigerar för proportionen svarande i varje stratum. När vikter används räknas antalet svarande upp till hela den svenska populationen. I analyserna har det faktiska antalet svarande angetts medan procentandelar samt korrelationer beräknats på viktade data. Skillnaderna mellan viktad och oviktad data är dock mycket små. I de flesta fall mindre än en procentenhet.

Representativitet

Bortfallet har korrigerats beträffande antal svarande i olika strata. Däremot har ingen viktning gjorts för skevheter i svarandefrekvens beträffande bakgrundsvariabler. I tidigare enkäter har svarandegruppens representativitet jämförts avseende barnens kön samt föräldrarnas utbildningsbakgrund. Vid denna rapportts tillkomst saknas data på föräldrarnas utbildningsbakgrund vilket medför att endast representativitet avseende barnets kön kan undersökas.

I tabell 2 jämförs bortfallet i föräldraenkäten avseende elevernas kön och totalt. Svarsfrekvensen skiljer obetydligt mellan flickornas och pojkarnas målsmän.

Tabell 2. Svarandegrupp och bortfall i målsmanenkäten. En jämförelse avseende på elevernas könstillhörighet. Procent

	<i>Pojkar</i>	<i>Flickor</i>	<i>Samtliga</i>	<i>Antal</i>
Besvarade enkäter	52	48	100	5 971
Totalt i urvalet	51	49	100	9 671

I den föräldraenkät som bjöds 2005 var svarsfrekvens lika bland pojkarnas och flickornas målsmän (Nielsen & Svensson 2011).

Resultatredovisning

Enkätsvaren redovisas i den ordning frågorna ställts. I de fall samma eller liknade frågor getts år 2005 kommer jämförelser att göras och när vi talar om den ”förra undersökningen” är det denna som åsyftas. För en utförlig redogörelse för 2005 års undersökning hänvisas till Nielsen och Svensson (2011).

Resultaten ges som viktade data i likhet med enkäten 2005. Tilläggas kan att skillnaden mellan viktade och oviktade resultat är mycket liten, varför det också finns goda möjligheter att göra jämförelser med de enkät svar som föreligger för tidigare kohorter i de fall samma eller liknade frågor använts.

I attitydfrågorna ingår oftast ett antal delfrågor med fyra till fem svarsalternativ. I tabellerna har vi ibland tvingats att förkorta texten, De oavkortade formuleringarna framgår av bilaga 1.

Svaren har poängsatts, varvid det mest positiva alternativet fått högst och det mest negativa lägst poäng. De erhållna poängen har sedan fått bilda underlag för skalor, vilka ger ett säkrare mått än vad enskilda frågor kan ge. Skalkonstruktionen beskrivs närmare i anslutning till redovisningen av frågorna.

Skalornas reliabiliteter har uppskattats med hjälp Cronbach´s alfa. Påpekas kan att samtliga konstruerade skalor uppvisar en godtagbar reliabilitet – koefficienterna varierar mellan 0.70 och 0,97.

Besvarandet av enkäten

Som framgår av tabell 3 är det oftast modern som besvarat enkäten och ibland har detta skett tillsammans med fadern. Däremot är det mindre vanligt att enbart fadern svarat och mycket ovanligt att någon annan än föräldrarna svarat på frågorna.

Tabell 3. Svartsfördelning på frågan "Vem/vilka besvarar enkäten?".

<i>Svarsalternativ</i>	<i>Andel</i>
Mamma	68
Pappa	13
Mamma och pappa tillsammans	19
Annan	1
Summa procent	100
<i>Antal svarande</i>	5 923

Barnets uppväxtförhållanden

Det ställs några frågor om vem barnet lever med, om barnet har syskon och dess position i syskonskaran. Vidare frågas det om och i vilken omfattning som barnet har gått i förskola.

Tabell 4 visar att nästan tre av fyra barn bor med båda föräldrarna, drygt var tionde vistas växelvis hos modern och fadern. Ungefär lika stor andel bor ihop enbart med modern, medan det är ytterst sällsynt att man lever tillsammans endast med sin far.

Tabell 4. Svartsfördelning på frågan "Hos vem vistas barnet?"

	<i>Andel</i>
Båda föräldrarna	73
Modern	14
Fadern	2
Alternerande mellan moder och fader	11
Hos någon annan	0
Summa procent	100
<i>Antal svarande</i>	<i>5 947</i>

Jämfört med undersökningen från 2005 är det en fyraprocentig ökning av barn som bor med båda föräldrarna. I motsvarande grad har de barn som endast bor hos modern minskat.

Av tabell 5 framgår hur man besvarat frågan "Har barnet syskon?" Tyvärr måste denna fråga ha missuppfattats ty andelen barn utan syskon uppgår i tabellen endast till fem procent, vilket vi starkt misstänker är en alltför låg andel. Den bör enligt officiell statistik ligga avsevärt högre (SCB, 2011, s. 102). Vår bedömning är att föräldrarna i många fall svarat ett syskon när det är ensam barn. Troligen har motsvarande misstag gjorts genom hela skalan eftersom siffran sexton procent som har tre eller fler syskon är alldeles för hög. Vi anser därför att de uppgifterna om antalet barn i enkäten inte är tillförlitliga och därför inte bör användas. Vi avstår också från att redovisa svaren på den fråga som rör placeringen i syskonskaran.

Tabell 5. Svartsfördelning på frågan "Har barnet syskon?"

<i>Har barnet syskon</i>	<i>Andel</i>
Nej	5
Ja, ett	48
Ja, två	31
Ja, tre eller fler	16
Summa procent	100
<i>Antal svarande</i>	<i>5 960</i>

På frågan om barnet deltagit i dagis/förskoleverksamhet svarar 97 procent "ja" och det stora flertalet (80 procent) uppger att barnet börjat vid tre års ålder eller tidigare.

Hur lång tid som barnet tillbringat i förskolan eller motsvarande redovisas i tabell 6. Som framgår rör det sig oftast om tre år eller mer. I jämförelse med undersökningen som gjordes sex år tidigare (2005) har andelen barn i förskola ökat med fyra procentenheter och andelen som tillbringat mer än fyra år eller mer ökat med femton.

Tabell 6. Svarsfördelning på frågan "Hur lång tid har barnet gått på dagis/förskola?".

<i>Hur lång tid</i>	<i>Andel</i>
Mindre än ett år	1
Mellan ett och två år	9
Mellan tre och fyra	44
Mer än fyra år	48
Summa procent	100

<i>Antal svarande</i>	5 738
-----------------------	-------

Val av skola

I såväl denna liksom i förra enkäten ingår en fråga som lyder "Har ni aktivt valt denna skola för ert barn". I denna undersökning svarade 41 procent att man valt skolan jämfört med 24 procent sex år tidigare. Det rör sig alltså om en avsevärd ökning, men vi vet inte om siffrorna är helt jämförbara. I den förra enkäten placerades frågan sist i formuläret – efter frågorna som rör grundskolan – i det nu aktuella har den placerats direkt efter frågorna om förskolan och före frågorna om grundskolan. Möjligheten finns alltså att vissa föräldrar tänkt på förskolan då de svarat.

Kommunikation med läraren

En fråga handlar om föräldrarnas synpunkter på olika former av kommunikation med läraren. Det som anses mest givande är utvecklingssamtal. Där tycker nittio procent att dessa är mycket eller ganska givande. Minst givande är föräldramöten där motsvarande andel sjunker till cirka sextio procent (tabell 7).

Tabell 7. Svartsfördelning på frågan "Vad är din inställning till ...?".

	<i>Mycket givande</i>	<i>Ganska givande</i>	<i>Inte speciellt givande</i>	<i>Har inget värde</i>	<i>Jag går normalt inte</i>	<i>Summa</i>	<i>Antal</i>
utv. samtal	40	50	9	1	0	100	5 949
ind. utv. plan	29	49	18	3	0	100	5 917
föräldramöten	14	47	31	5	2	100	5 927

Frågorna om utvecklingssamtal och föräldramöten fanns med även i den förra enkäten och resultaten är ungefär desamma.

Vid de statistiska beräkningarna har svarsalternativen poängsatts i en fallande skala från 5 till 1, där "Mycket givande" fått poängen 5 och "Jag går normalt inte" poängen 1. (På motsvarande sätt har vi gått tillväga vid konstruktionen av de övriga skalor som kommer att presenteras).

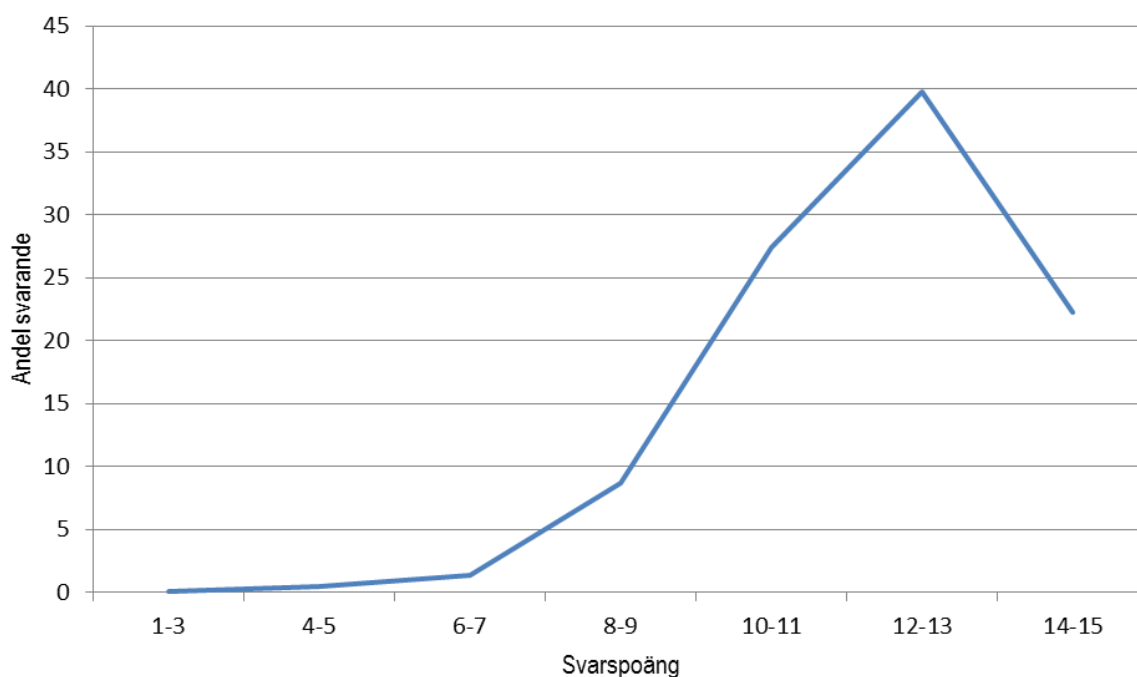
Korrelationerna mellan de tre delfrågorna är ungefär lika (tabell 8) och av den storleksordning att de kan ligga till grund för en skala som ger ett sammanfattande mått på föräldrarnas inställning till kommunikationen med läraren. I tabell 9 visas skalans statistiska egenskaper och i figur 1 svartsfördelningen

Tabell 8. Korrelationen mellan delfrågorna i tabell 7.

	<i>a</i>	<i>b</i>	<i>c</i>
a. utvecklingssamtal			
b. individuell utvecklingsplan	.47		
c. föräldramöten	.34	.46	

Tabell 9. Variationsvidd, medelvärde, standardavvikelse samt reliabilitet för skalan som avser att mäta föräldrarnas inställning till kommunikationen med läraren.

<i>N</i>	<i>Max</i>	<i>Min</i>	<i>Medelvärde</i>	<i>Standardavvikelse</i>	<i>Reliabilitet</i>
5 958	15	1	11.96	1.90	.70



Figur 1. Svarsfördelningen på skalan som avser att mäta föräldrarnas synpunkter på kommunikationen med läraren.

Kraven i skolan

En fråga med sex delfrågor rör vad föräldrarna anser om kraven på eleverna. En majoritet av föräldrarna tycker att kraven är ungefär lagom och av övriga svar är det en ungefär lika stor andel som anser att kraven är något för höga som något för låga (tabell 10). I stort sett samma svarsfördelning erhöles i den förra undersökningen.

Tabell 10. Svarsfördelning på frågan "Vad tycker du om de krav som skolan ställer på ditt barn vad gäller...?" Procent.

	<i>För höga</i>	<i>Höga</i>	<i>Lagom</i>	<i>Låga</i>	<i>För låga</i>	<i>Summa</i>	<i>Antal</i>
prestationer	2	13	69	14	2	100	5 893
läxor	4	14	61	18	3	100	5 915
studietakt	1	10	74	13	2	100	5 880
ansvar	3	15	73	8	1	100	5 880
aktsamhet	0	13	77	9	1	100	5 841
uppförande	1	15	63	16	5	100	5 865

I tabell 11 visas korrelationen mellan delfrågorna. Samtliga interkorrelationer är positiva, men liksom i den tidigare undersökningen finner man att frågorna 1, 2 och 3 respektive 5 och

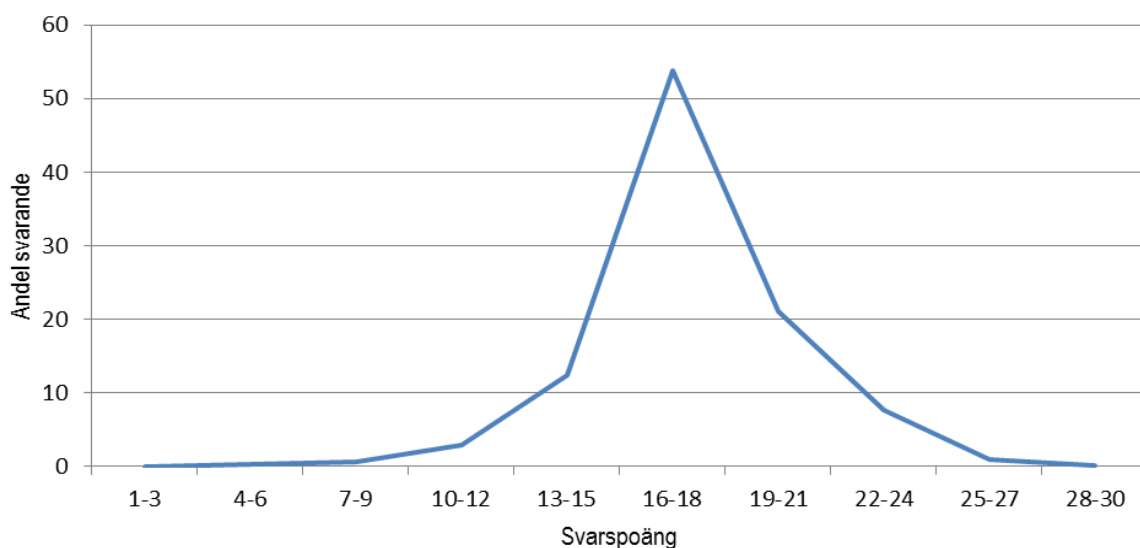
6 uppvisar något högre samband med varandra än med övriga frågor. Samtliga frågor låter vi dock ingå i en skala som ger ett sammanfattande mått på föräldrarnas uppfattningar om skolans krav. Skalans statistiska kännetecken framgår av tabell 12 och svarsfördelningen av figur 2.

Tabell 11. Korrelationen mellan delfrågorna i tabell 10.

	<i>a</i>	<i>b</i>	<i>c</i>	<i>d</i>	<i>e</i>
a. prestationer					
b. läxor	.60				
c. studietakt	.51	.56			
d. ansvar	.45	.48	.40		
e. aktsamhet	.42	.43	.39	.43	
f. uppförande	.44	.42	.38	.44	.60

Tabell 12. Variationsvidd, medelvärde, standardavvikelse samt reliabilitet för skalan som avser att mäta föräldrars syn på skolans krav.

<i>N</i>	<i>Max</i>	<i>Min</i>	<i>Medelvärde</i>	<i>Standardavvikelse</i>	<i>Reliabilitet</i>
5 932	30	1	17.81	2.73	0.75



Figur 2. Svarsfördelningen på skalan som avser föräldrarnas syn på skolans krav.

I figur 2 finns en tydlig koncentration av svar kring skalans mitt vilket tyder på att man anser att de krav som skolan ställer är lagom stora. Liknade resultat erhöles även vid den förra undersökningen.

Betyg

Två frågor med vardera två delfrågor gäller föräldrarnas uppfattningar om betyg och betygens utformning. Frågorna har inte getts tidigare. På frågan om föräldrarna tycker att barnen skall få betyg anser den överväldigande majoriteten att detta är riktigt (tabell 13).

Tabell 13. Svartsfördelning på frågan "Tycker du att eleverna ska få betyg i grundskolan?".

	<i>Andel</i>
Ja	78
Nej	16
Har ingen åsikt	6
Summa procent	100
<hr/>	
<i>Antal svarande</i>	5 940

Av dem som vill att betyg skall sättas är det en majoritet som anser att man skall börja med dessa i årskurs sex eller sju (tabell 14).

Tabell 14. Svartsfördelning på frågan " Från vilket skolår anser du att eleverna ska få betyg i grundskolan?".

<i>Från vilket skolår</i>	<i>Andel</i>
0-2	3
3	9
4	9
5	6
6	33
7	31
8	8
9	0
<hr/>	
<i>Antal svarande</i>	4 722

En fråga handlar om vad föräldrarna anser om antalet betygssteg, dels i det nuvarande betygssystemet, dels i de kommande. Som framgår av tabell 15 respektive 16 anser de flesta att dagens betygssteg är för få, medan en majoritet eller 60 procent anser att antalet steg i nya systemet är lagom många.

Tabell 15. Svartsfördelning på frågan "Vad tycker du om de nuvarande betygsstegen (G, VG, MVG)?".

	<i>Andel</i>
För få	64
Lagom många	35
För många	1
Summa procent	100
<i>Antal svarande</i>	<i>5 766</i>

Tabell 16. Svartsfördelning på frågan "Vad tycker du om de kommande betygsstegen (F, E, D, C, B, A)?".

	<i>Andel</i>
För få	1
Lagom många	60
För många	39
Summa procent	100
<i>Antal svarande</i>	<i>5 689</i>

Elevernas skolsituation

En fråga, bestående av fem delfrågor, handlar om mobbning, kränkningar och stress i skolarbetet. I tabell 17 redovisas svarmönstret. Enligt föräldrarna har mindre än hälften av eleverna blivit mobbade och ytterst få har vid upprepade tillfällen utsatts för mobbning eller annat obehag. Då det gäller stress i olika former är siffrorna inte fullt så positiva – cirka var femte förälder påstår att det inte är helt ovanligt att barnet upplever stress i skolan.

Tabell 17. Svarsfördelning på frågan "Har ditt barn under det senaste året ...?" Procent.

	<i>Aldrig</i>	<i>Någon gång</i>	<i>Flera gånger</i>	<i>Ofta</i>	<i>Vet ej</i>	<i>Summa</i>	<i>Antal</i>
blivit mobbad/kränkt av andra elever	55	29	7	2	7	100	5 931
blivit mobbad/kränkt av lärare	73	13	2	0	11	100	5 925
upplevt oro/obehag för att gå till skolan	58	30	7	3	2	100	5 932
känt sig stressad av skolarbetet	30	45	16	7	2	100	5 938
känt sig stressad av proven	33	45	12	6	3	100	5 932

Frågan ställdes med samma formulering i förra undersökningen. För de tre första delfrågorna, vilka rör mobbning och oro, är svarmönstret nästan identiskt. På de två delfrågorna som behandlar stress har det skett en svag minskning av andelen som aldrig känt sig stressade.

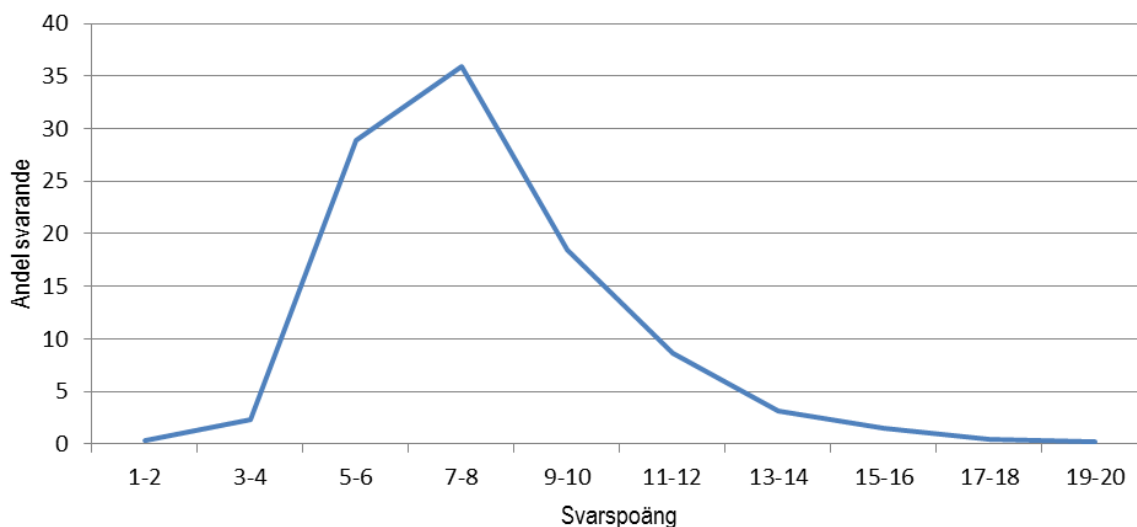
Som framgår av tabell 18 är interkorrelationerna mellan delfrågorna så pass höga, att de kan sammanföras till en skala som ger ett sammanfattande mått på föräldrarnas syn på barnets välbefinnande i skolan. Skalans statistiska egenskaper visas i tabell 19 och dess fördelning i figur 3.

Tabell 18. Korrelationen mellan delfrågorna i tabell 17.

	<i>a</i>	<i>b</i>	<i>c</i>	<i>d</i>
a. blivit mobbad/kränkt av andra elever				
b. blivit mobbad/kränkt av lärare	.45			
c. upplevt oro/obehag för att gå till skolan	.40	.35		
d. känt sig stressad av skolarbetet	.35	.38	.51	
e. känt sig stressad av proven	.32	.43	.42	.70

Tabell 19. Variationsvidd, medelvärde, standardavvikelse samt reliabilitet för skalan som avser att mäta föräldrars syn på barnets skolsituation.

<i>N</i>	<i>Max</i>	<i>Min</i>	<i>Medelvärde</i>	<i>Standardavvikelse</i>	<i>Reliabilitet</i>
5 944	20	1	7.84	2.59	0.73



Figur 3. Svarfs fördelningen på skalan som avser föräldrarnas syn på barnets skolsituation.

Figuren visar att majoriteten av eleverna enligt föräldrarnas uppfattning tycks ha en skolsituation, där man relativt sällan drabbas av stress eller mobbning. Liknande resultat som erhöles i den förra undersökningen.

Olika skolämnen betydelse

En fråga rör hur viktiga föräldrarna anser att olika skolämnen är. Frågan korresponderar med frågor till barnet om hur intresserade de är av och hur duktiga de anser sig vara i olika ämnen. Det är tydligt att ämnena svenska, engelska och matematik, vilka krävs för behörighet till högre studier uppfattas som mycket viktiga av föräldrarna. För övriga teoretiska ämnen samt idrott och hälsa är skattningarna inte fullt så positiva och särskilt gäller detta för bild och musik (tabell 20).

Tabell 20. Svarsfördelningar på frågan "Hur viktigt är det att ditt barn lär sig följande ämnen?" Procent.

Ämne	Mycket viktigt	Ganska viktigt	Varken viktigt eller oviktigt	Inte särskilt viktigt	Inte alls viktigt	Summa	Antal
Svenska	94	4	0	0	0	100	5965
Engelska	92	8	0	0	0	100	5 962
Matematik	92	7	0	0	0	100	5 959
SO	70	27	3	0	0	100	5 954
NO	68	29	3	0	0	100	5 955
Idrott och hälsa	68	27	4	1	0	100	5 948
Bild	27	39	26	6	2	100	5 951
Musik	29	40	24	5	1	100	5 951
Slöjd	29	45	21	4	1	100	5 947

Svarsfördelningen är mycket lik den som erhöles vid undersökningen 2005. Det mest markanta som hänt är att nästan tio procent fler anser att SO och NO är mycket viktiga.

I tabell 21 visas korrelationerna mellan delfrågorna, vilka i allmänhet ligger mellan 0.70 och 0.40.

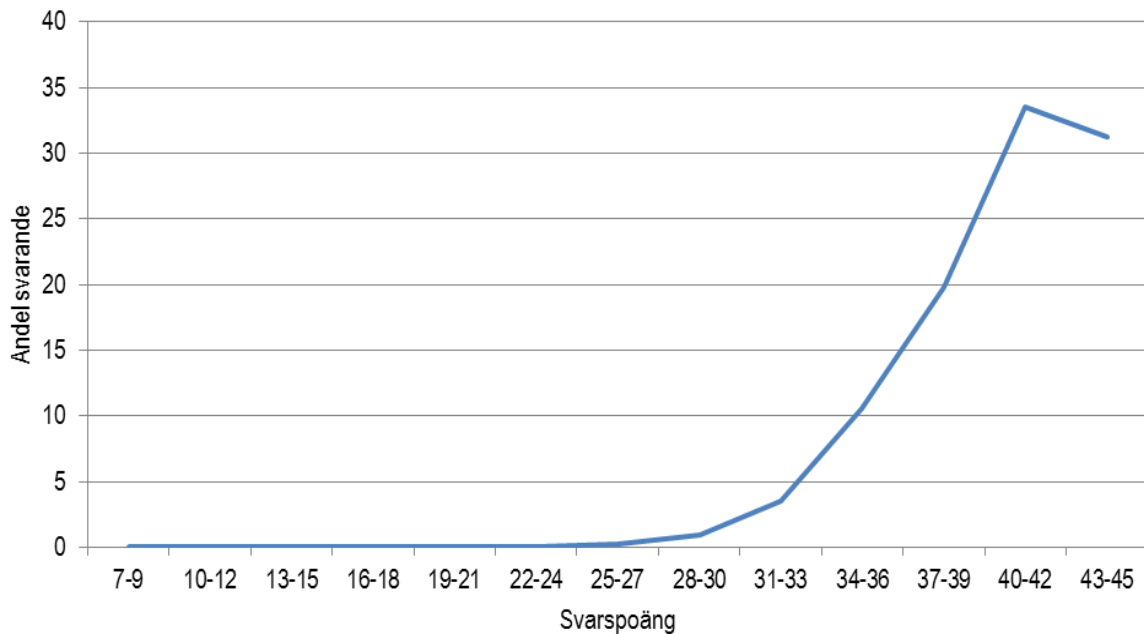
Tabell 21. Korrelationen mellan delfrågorna i tabell 22.

	<i>a</i>	<i>b</i>	<i>c</i>	<i>d</i>	<i>e</i>	<i>f</i>	<i>g</i>	<i>h</i>
a. Svenska								
b. Engelska	.75							
c. Matematik	.71	.54						
d. SO	.69	.52	.55					
e. NO	.72	.55	.57	.69				
f. Idrott	.50	.38	.36	.36	.41			
g. Bild	.55	.42	.44	.47	.54	.44		
h. Musik	.54	.41	.43	.42	.44	.30	.46	
i. Slöjd	.47	.35	.43	.45	.40	.30	.41	.37

Att en mycket stor del av föräldrarna tycker att de flesta av skolans ämnen är viktiga framgår av det höga medelvärdet i tabell 22, Detta kan också utläsas av kurvans utseende i figur 4. Tilläggas kan att samma positiva uppfattningar erhöles i den förra undersökningen.

Tabell 22. Variationsvidd, medelvärde, standardavvikelse samt reliabilitet för skalan som avser att mäta föräldrars syn på hur viktiga skolämnena är.

<i>N</i>	<i>Max</i>	<i>Min</i>	<i>Medelvärde</i>	<i>Standardavvikelse</i>	<i>Reliabilitet</i>
5 965	45	1	40.37	3.91	0.84



Figur 4. Svarsfördelningen på skalan som avser föräldrarnas syn på hur viktiga skolämnena är.

Samtal med barnen

En fråga med elva delfrågor handlar om hur ofta föräldrarna pratar med sitt barn om olika saker som gäller skolan. Samtalen rör sig mest det dagliga skolarbetet, medan framtida studier och arbete är något som förekommer mindre ofta. Hur det är på rasterna och hur lärarna är diskuterats ofta men procentandelen som gör det *mycket ofta* är förhållandevis låga (tabell 23).

Tabell 23. Svarsfördelningar på frågan "Hur ofta samtalar du med ditt barn om följande?" Procent.

	<i>Mycket ofta</i>	<i>Ganska ofta</i>	<i>Ibland</i>	<i>Sällan</i>	<i>Aldrig</i>	<i>Summa</i>	<i>Antal</i>
känner sig i skolan	44	40	15	1	0	100	5 957
klassens arbete	29	45	24	2	0	100	5 948
prov och läxor	54	37	8	1	0	100	5 948
varit i skolan	71	24	4	0	0	100	5 952
lärt sig	19	44	32	5	0	100	5 949
lärarna	15	35	42	7	0	100	5 953
rasterna	14	26	42	17	2	100	5 956
klasskamraterna	24	41	31	4	0	100	5 954
kompisarna	30	46	22	2	0	100	5 942
framtida utbildning	6	17	46	26	5	100	5 952
framtida jobb	6	15	45	29	5	100	5 953

Frågan är identisk med den som ingick i den tidigare och resultaten har endast ändrats obetydligt.

I tabell 24 visas korrelationerna mellan delfrågorna som varierar ganska kraftigt – från 0.20 till 0.56.

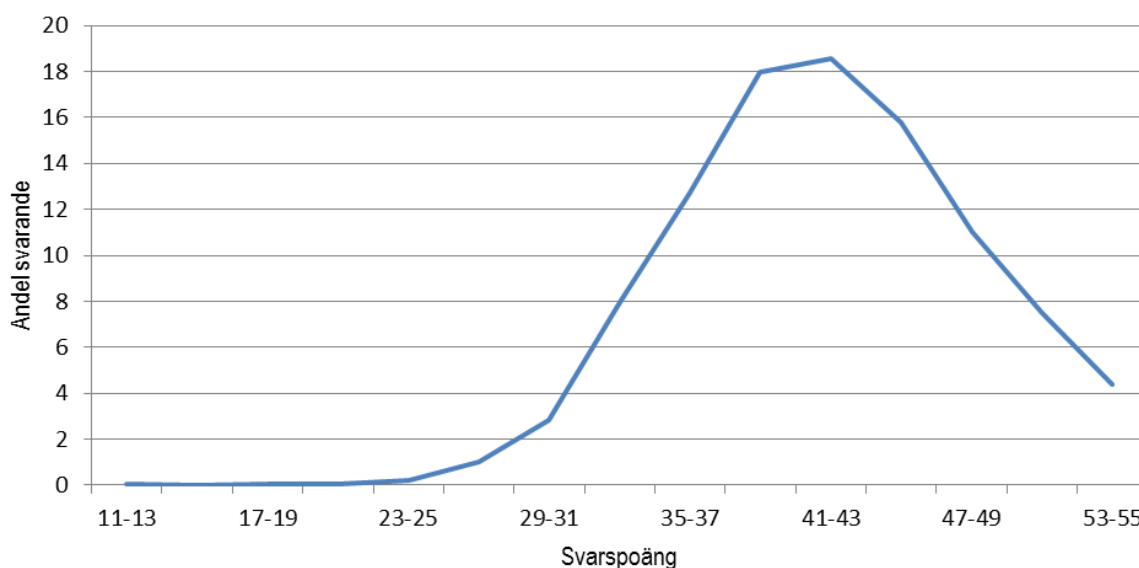
Tabell 24. Korrelationen mellan delfrågorna i tabell 23.

	<i>a</i>	<i>b.</i>	<i>c</i>	<i>d</i>	<i>e</i>	<i>f</i>	<i>g</i>	<i>h</i>	<i>i</i>	<i>j</i>
a. känner sig										
b. klassens arbete	.51									
c. prov och läxor	.33	.22								
d. varit i skolan	.42	.28	.25							
e. lärt sig	.41	.33	.22	.35						
f. lärarna	.56	.40	.26	.37	.41					
g. rasterna	.47	.34	.25	.35	.37	.46				
h. klasskamraterna	.42	.36	.24	.34	.39	.37	.36			
i. kompisarna	.32	.28	.19	.26	.30	.29	.31	.39		
j. framtida utb.	.34	.29	.19	.27	.31	.30	.28	.37	.33	
k. framtida jobb	.30	.21	.18	.24	.23	.27	.25	.26	.20	.44

En skala har bildats utifrån delfrågorna och dess variationsvidd, medelvärde, standardavvikelse och reliabilitet återges av tabell 25. Skalans fördelning kan ses i figur 5. Av fördelningen framgår att flertalet värden faller mellan 30 och 50 poäng, vilket också var fallet i den förra undersökningen.

Tabell 25. Variationsvidd, medelvärde, standardavvikelse samt reliabilitet för skalan som avser att mäta hur mycket föräldrarna samtalar med barnen om deras tillvaro i skolan.

<i>N</i>	<i>Max</i>	<i>Min</i>	<i>Medelvärde</i>	<i>Standardavvikelse</i>	<i>Reliabilitet</i>
5 967	55	1	41.63	6.11	0.88



Figur 5. Svarsfördelningen på skalan som avser att mäta hur mycket föräldrarna samtalar med barnen om deras tillvaro i skolan.

Skolans resurser

I fråga 15 får föräldrarna bedöma skolans resurser vad gäller antal lärare, elevvårdspersonal, undervisningsmaterial, datorer, bibliotek m.m. Totalt ingår fjorton delfrågor som skall bedömas i en femgradig skala från "Tillräckliga" till "Ottillräckliga" – värde 5 respektive 1. Svaren visar på en ganska stor spridning men i de flesta ligger de på värdet 3, 4 eller 5 (tabell 26). Detta tyder på att man i allmänhet är ganska tillfreds med de resurser som skolan kan erbjuda. I ett par avseenden finns det dock kritiska röster – närmare 20 procent anser att stödet till elever med inlärningssvårigheter respektive tillgången till datorer är helt otillräckligt. I genomsnitt är det cirka 10 procent som svarat "vet ej". I ett par fall ligger dock denna andel betydligt högre. Det gäller frågan om "Stödet till elever" och i synnerhet frågan

om "Särskild utrustning för elever med funktionshinder" – en fråga som cirka 70 procent inte kunnat ta ställning till.

Frågan är oförändrad från den enkät som gavs 2005 och svarsmönstret är mycket likt. Interkorrelationerna mellan delfrågorna som i allmänhet varierar mellan 0.20 och 0.40 redovisas i tabell 27.

En skala har bildats utifrån delfrågorna, vilken ger ett sammanfattande mått på uppfattningarna om skolans resurser. Skalans variationsvidd, medelvärde, standardavvikelse och reliabilitet återges av tabell 28. Att det finns ganska stor variation i föräldrarnas uppfattningar om skolans resurser framgår av den kurva som visas i figur 6.

Tabell 26. Svartsfördelning på frågan "Hur bedömer du resurserna i ditt barns skola?" Procent.*

	<i>Tillräckliga</i>			<i>Otillräckliga</i>			<i>Vet ej</i>	<i>Summa</i>	<i>Antal</i>
	<i>5</i>	<i>4</i>	<i>3</i>	<i>2</i>	<i>1</i>				
Antal lärare	24	24	22	13	13	5	100	5 908	
Lärare med relevant utb.	27	25	16	6	5	19	100	5 918	
Elevvårdspersonal	23	21	23	10	12	11	100	5 913	
Undervisningsmaterial	21	28	24	11	9	7	100	5 924	
Förbrukningsmaterial	24	25	22	9	7	12	100	5 937	
Skolgård	21	24	26	14	14	2	100	5 938	
Uppvärmning, m.m.	17	21	22	10	9	21	100	5 932	
Stöd till elever	10	16	13	12	18	32	100	5 944	
Datorer	15	16	19	15	19	17	100	5 944	
Biblioteksböcker	25	25	20	9	6	15	100	5 939	
Schemat	29	35	22	6	3	4	100	5 932	
Klassens storlek	31	25	22	11	10	1	100	5 930	
Utrymmen	16	20	22	13	12	16	100	5 930	
Särskild utrustning	5	7	7	4	8	69	100	5 934	

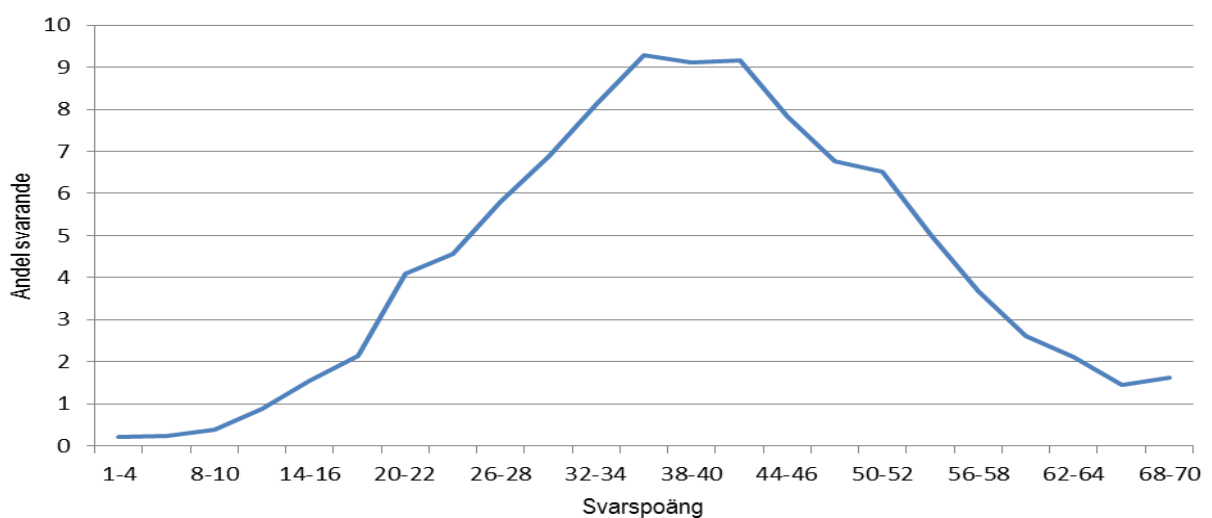
* Vi har poängsatt svartsalternativen från 5 till 1. I enkäten är poängsättningen den motsatta (se bilaga 1).

Tabell 27. Korrelationen mellan delfrågorna i tabell 26.

	<i>a</i>	<i>b</i>	<i>c</i>	<i>d</i>	<i>e</i>	<i>f</i>	<i>g</i>	<i>h</i>	<i>i</i>	<i>J</i>	<i>k</i>	<i>l</i>	<i>m</i>
Antal lärare													
Lärare med relevant utb.	.47												
Elevvårdspersonal	.23	.26											
Undervisningsmaterial	.26	.28	.34										
Förbrukningsmaterial	.24	.30	.33	.52									
Skolgård	.24	.31	.28	.36	.42								
Uppvärmning. m.m.	.24	.32	.26	.36	.36	.43							
Stöd till elever	.29	.38	.32	.34	.37	.43	.39						
Datorer	.33	.35	.29	.40	.40	.40	.49	.46					
Biblioteksböcker	.22	.28	.25	.32	.35	.37	.47	.42	.56				
Schemat	.28	.35	.33	.39	.44	.40	.35	.43	.43	.43			
Klassens storlek	.24	.27	.24	.32	.32	.31	.32	.41	.44	.38	.39		
Utrymmen	.26	.32	.28	.40	.38	.36	.34	.44	.40	.39	.44	.38	
Särskild utrustning	.23	.29	.25	.30	.33	.36	.34	.47	.45	.42	.39	.40	.48

Tabell 28. Medelvärde, standardavvikelse samt reliabilitet för skalan som avser att mäta hur föräldrarna bedömer skolans resurser.

<i>N</i>	<i>Max</i>	<i>Min</i>	<i>Medelvärde</i>	<i>Standardavvikelse</i>	<i>Reliabilitet</i>
5 951	70	1	39.52	13.77	0.92



Figur 6. Svarsfördelningen på skalan som avser att mäta hur föräldrarna bedömer skolans resurser.

Informationen från skolan

En fråga med åtta delfrågor handlar om hur skolan informerar föräldrarna. Genomgående anser drygt hälften av föräldrarna att informationen är bra eller mycket bra med avseende på de områden som berörs. I två fall är man dock inte fullt så positiv; det gäller de delfrågor som handlar om informationen angående möjligheter till hjälp och stöd respektive föräldrainflytande/föräldramedverkan (tabell 29).

Tabell 29. Svartsfördelningar på frågan "Hur bra har ditt barns skola informerat dig om ...?" Procent.

	<i>Mycket bra</i>	<i>Ganska bra</i>	<i>Varken bra eller dåligt</i>	<i>Ganska dåligt</i>	<i>Mycket dåligt</i>	<i>Har ej fått info</i>	<i>Summa</i>	<i>Antal</i>
krav i olika ämnen	26	48	17	6	2	2	100	5 934
arbetar på lektionerna	18	44	24	9	3	2	100	5 937
barnets prestationer	41	46	8	3	1	0	100	5 929
fungerar med kamrater	34	47	13	4	1	1	100	5 939
fungerar med lärare	32	45	16	5	1	2	100	5 928
normer och regler	30	43	19	5	2	2	100	5 928
möjligheter till hjälp	14	30	27	10	5	14	100	5 928
om föräldrainflytande	17	36	30	8	3	5	100	5 926

Frågan är oförändrad från den enkät som bjöds 2005. För samtliga delfrågor utom den som gäller möjligheterna till hjälp och stöd har alternativet "mycket bra" ökat jämfört med föregående enkät. Främst är det informationen om de krav som ställs samt vad barnens presterar i olika ämnen som föräldrarna anser ha blivit bättre – här har procentandelarna ökat med närmare tio procentenheter. Interkorrelationerna mellan delfrågorna redovisas i tabell 30 och är mestadels relativt höga – de varierar mellan 0.49 och 0.77.

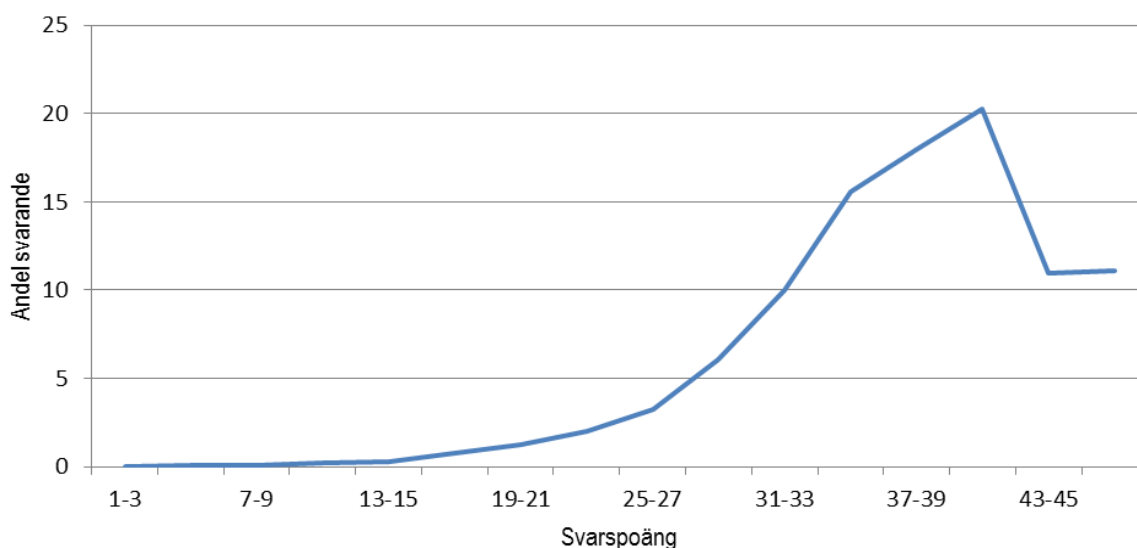
Tabell 30. Korrelationerna mellan delfrågorna i tabell 29.

	<i>a</i>	<i>b</i>	<i>c</i>	<i>d</i>	<i>e</i>	<i>f</i>	<i>g</i>
a. krav i olika ämnen							
b. arbetar på lektionerna	.77						
c. barnets prestationer	.62	.64					
d. fungerar med kamrater	.72	.76	.67				
e. fungerar med lärare	.61	.68	.57	.66			
f. normer och regler	.61	.60	.52	.62	.57		
g. möjligheter till hjälp	.54	.60	.49	.58	.54	.69	
h. om föräldrainflytande	.54	.61	.48	.58	.54	.65	.71

Delfrågorna ligger till grund för en skala som ger ett sammanfattande mått på föräldrarnas bedömning av informationen från skolan. I skalan har svarsalternativet ”har ej fått information” getts värdet 1 och svarsalternativet ”mycket bra” getts 6. Skalans statistiska egenskaper framgår av tabell 31.

Tabell 31. Variationsvidd, medelvärde, standardavvikelse samt reliabilitet för skalan som avser att mäta föräldrarnas bedömning av informationen från skolan.

<i>N</i>	<i>Max</i>	<i>Min</i>	<i>Medelvärde</i>	<i>Standardavvikelse</i>	<i>Reliabilitet</i>
5 943	48	1	37.58	6.82	0.90



Figur 7. Svaresfördelningen på skalan som avser att mäta synen på information från skolan i olika avseenden.

Figur 7 visar på att skalan har en ganska spridd fördelning men med en stark tyngdpunkt i ett intervall mellan 37 och 42 poäng. Medelvärdet är nästan oförändrat från föregående undersökning. Det har dock skett en ökad koncentration i intervallet 40 till 42 poäng.

Synpunkter på hur skolan fungerar

I fråga 14 ingår femton delfrågor som alla har det gemensamt att berör olika aspekter av hur väl skolan fungerar i olika avseenden t.ex. då det gäller att förmedla goda kunskaper eller att skapa bra relationer mellan elever och lärare. Som framgår av tabell 32 tycker man att skolan sköter sina uppgifter relativt väl, ty på tolv av de femton frågorna svarar drygt hälften av föräldrarna att skolan fungerar ”Bra” eller ”Mycket bra” och förhållandevis sällan används

alternativen ”Dåligt” eller ”Mycket dåligt”. Endast på tre av frågorna är det 15 procent eller fler som använder något av de två negativa alternativen. Det gäller frågorna ”att skapa ett gott arbetsklimat under lektionerna”, ”att tillgodose barnens olika behov och intressen” samt ” att ge barnet stöd i sitt lärande när han/eller hon behöver”.

På två av frågorna är det ganska många eller cirka 25 procent som svarar ”vet ej”. Det gäller de frågor som rör skolans förmåga att förbereda för arbetslivet respektive att förbereda för vidare studier.

Tabell 32. Svarsfördelningar på frågan ”Hur bra tycker du ditt barns skola är på att...?” Procent.

	<i>Mycket bra</i>	<i>Bra</i>	<i>Varken bra eller dåligt</i>	<i>Dåligt</i>	<i>Mycket dåligt</i>	<i>Vet ej</i>	<i>Summa</i>	<i>Antal</i>
ge goda kunskaper	25	55	13	5	1	1	100	5 934
ta tillvara förmågor	16	41	23	11	3	5	100	5 929
lära att söka information	20	43	20	5	1	10	100	5 934
lära att ta reda på fakta	20	45	20	5	1	9	100	5 931
skapa bra arbetsklimat	13	38	22	13	5	8	100	5 931
bra relationer, eleverna	17	42	22	9	3	7	100	5 934
bra relationer, lärare	19	41	23	6	3	8	100	5 935
tillgodose intressen	12	35	29	12	4	8	100	5 925
lära att ta eget ansvar	21	46	22	5	1	4	100	5 940
utveckla självständighet	18	42	26	6	1	7	100	5 937
utveckla samarbetsförmåga	19	47	22	4	1	6	100	5 929
förbereda för arbetslivet	8	21	31	8	3	28	100	5 931
förbereda för vidare studier	12	27	27	8	4	23	100	5 928
utveckla självförtroende	15	39	26	9	4	8	100	5 932
ge stöd i lärandet	17	38	21	10	5	10	100	5 922

Frågan är identisk med den som ingick i föräldraenkäten 2005 och svarsmönstret är i stort sett detsamma. Interkorrelationerna mellan delfrågorna ligger i allmänhet omkring 0.60 och redovisas i tabell 34.

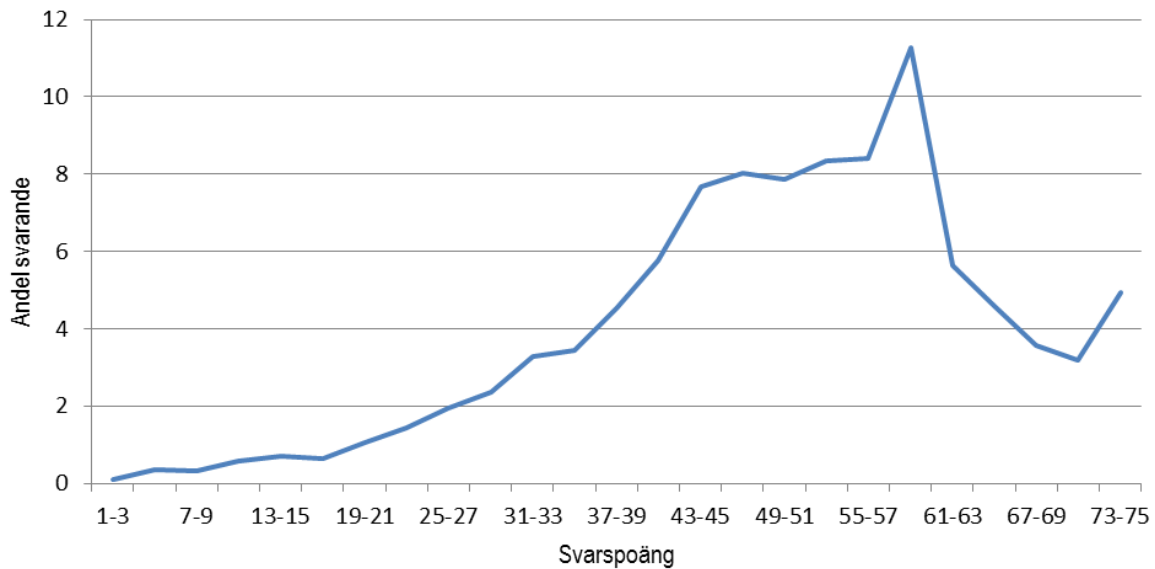
Tabell 33. Korrelationen mellan delfrågorna i tabell 34.

	<i>a</i>	<i>b</i>	<i>c</i>	<i>d</i>	<i>e</i>	<i>f</i>	<i>g</i>	<i>h</i>	<i>i</i>	<i>j</i>	<i>k</i>	<i>l</i>	<i>m</i>	<i>n</i>
a. ge kunskaper														
b. ta tillvara förmågor	.68													
c. söka information	.59	.52												
d. ta reda på fakta	.57	.50	.66											
e. bra arbetsklimat	.55	.48	.55	.53										
f. bra rel. mellan elever	.62	.55	.63	.62	.62									
g. bra rel. till lärare	.66	.58	.66	.64	.63	.73								
h. tillgodose intressen	.60	.61	.55	.58	.51	.59	.64							
i. att ta eget ansvar	.60	.54	.62	.60	.54	.66	.66	.58						
j. självständighet	.60	.53	.59	.57	.69	.61	.64	.57	.62					
k. samarbetsförmåga	.55	.49	.57	.55	.68	.60	.61	.54	.57	.72				
l. arbetslivet	.59	.52	.59	.57	.55	.62	.66	.56	.60	.60	.57			
m. studera vidare	.54	.47	.55	.53	.50	.57	.60	.51	.54	.55	.52	.61		
n. självförtroende	.55	.49	.54	.54	.50	.59	.60	.57	.66	.56	.54	.56	.53	
o. ge stöd i sitt lärande	.55	.48	.51	.49	.46	.54	.61	.54	.56	.52	.52	.53	.50	.59

En skala har bildats utifrån delfrågorna. Skalans variationsvidd, medelvärde, standardavvikelse samt reliabilitet återfinns i tabell 34.

Tabell 34. Variationsvidd, medelvärde, standardavvikelse samt reliabilitet för skalan som avser att mäta hur föräldrarna bedömer hur väl skolan fungerar,

<i>N</i>	<i>Max</i>	<i>Min</i>	<i>Medelvärde</i>	<i>Standardavvikelse</i>	<i>Reliabilitet</i>
5 937	75	1	49.77	14.40	0.97



Figur 8. Svarsfördelningen på skalan som avser att mäta hur föräldrarna bedömer hur bra skolan är på att förmedla olika typer av kunskap.

Figur 8 visar att skalan har en fördelning som sträcker sig över hela intervallet, dock med ganska få svar i den lägsta delen. Skalans medelvärden samt svarsfördelning är nästan identiska med motsvarande från 2005 års enkät.

Attityderna till naturvetenskap

Enkäten avslutas med en fråga som handlar om föräldrarnas attityder till naturvetenskap och naturvetenskaplig forskning. Anledningen till att denna fråga togs med var önskemål från ett naturvetenskapligt forskningsprojekt vid Linköpings universitet, ett projekt som också stött datainsamlingen ekonomiskt.

I denna rapport gör vi inga mer ingående analyser av frågan utan redovisar endast hur föräldrarna svarar på de fyra delfrågorna (tabell 35).

Tabell 35. Svartsfördelningar på frågan "Jag anser att..." Procent.

	<i>Instämmer helt</i>	<i>Instämmer delvis</i>	<i>Varken eller</i>	<i>Instämmer i någon mån</i>	<i>Instämmer inte alls</i>	<i>Summa</i>	<i>Antal</i>
naturvetenskap och teknik är viktiga för samhället	65	27	7	1	0	100	5 918
fördelarna med naturvetenskaplig forskning är större än nackdelarna	51	29	18	1	0	100	5 879
forskarna inom naturvetenskap och teknik är neutrala och objektiva	11	30	48	7	5	100	5 858
naturvetenskapliga teorier utvecklas och förändras hela tiden	42	38	17	2	0	100	5 887

Sammanfattning

Syften med denna rapport är att redogöra för insamlingen av enkätuppgifter bland målsmän till elever som befann sig i årskurs 6 våren 2011, dvs. de som tillhör UGU-projektets nionde kohort. I rapporten ges en utförlig beskrivning av de frågor som föräldrarna besvarat som bl.a. behandlar inställning till utvecklingssamtal och föräldramöten, skolans krav, betygsättning samt uppfattningar om barnens skolsituation.

I rapporten gös jämförelser med svaren från föregående enkätundersökning, den som gjordes 2005 och som besvarades av föräldrarna till eleverna i den åttonde kohorten. Detta är både meningsfullt och intressant eftersom frågorna i de bägge enkäterna överensstämmer i stor utsträckning.

I denna liksom i den föregående enkäten har resultaten viktats, dvs. räknats upp till populationsvärden. Kontroller har dock visat att skillnaderna mellan viktade och oviktade resultat blir ytterst små. Detta är viktigt att påpeka eftersom resultaten därmed även går att jämföra med föräldraenkäter från äldre kohorter – enkäter vars resultat inte har viktats.

Att viktning tillämpats av resultaten i 2011 års enkät är speciellt betydelsefullt eftersom bortfallet är klart högre än vid tidigare tillfällen. Det uppgår således till 35 mot 25 procent i föregående enkät.

Till flertalet frågorna hör oftast ett antal delfrågor med flera svarsalternativ. Svaren på dessa har poängsatts. De erhållna poängen har sedan fått bilda underlag för skalor, vilka ger ett säkrare mått, än vad enskilda frågor kan ge. Skalornas reliabiliteter har uppskattats med hjälp Cronbach´s alfa och uppvisar alla en godtagbar reliabilitet.

Överlag har frågorna fungerat väl förutom en fråga om rör antalet *syskon* i familjen och där många tolkat det som antalet *barn* i familjen. Tyvärr medför detta att svaren på frågan inte blir helt tillförlitliga.

Avslutningsvis bör det påpekas att skillnaderna i resultat på såväl på de enskilda frågorna som på de sammansatta skalorna är mycket måttliga mellan 2005 respektive 2011, Detta tyder på att föräldrarnas åsikter om skolan är ganska stabila under den aktuella perioden.

Referenser

- Härnqvist, K. (2000). Evaluation through follow-up. A longitudinal program for studying education and career development. I C.-G. Janson (Red.) Seven Swedish longitudinal studies in behavioural science. Stockholm: Forskningsrådsnämnden.
- Nielsen, B. & Svensson, A. (2011). Insamling av enkätuppgifter från föräldrar till elever i grundskolans årskurs 6 våren 2005 för UGU-projektets åttonde kohort (födda 1992) - urval, genomförande och instrumentegenskaper. Manus.
- Reuterberg, S-E. (1993). [Föräldrasynpunkter på grundskolans högstadium. \(Rapport 1993:03\)](#). Göteborg. Göteborgs universitet. Institutionen för pedagogik.
- Reuterberg, S-E., Svensson, A. & Rosén, M. (1996). [UGU-projektets datainsamling i årskurs 6 våren 1995. \(Rapport 1996:18\)](#). Göteborg. Göteborgs universitet. Institutionen för pedagogik.
- SCB. (2011a) Teknisk rapport för enkät till målsman. Statistiska centralbyrån. www4.gu.se/compeat/FUR/UGU/Rapporter/2011_Teknisk_rapport_ParentAk6_98_SCB.pdf
- SCB (2011b). *Statistisk årsbok för Sverige*, Stockholm: Statistiska centralbyrån.
- Svensson, A. & Emanuelsson, I. (2011). Historik och utveckling. I A. Svensson (Red.) Utvärdering genom uppföljning. Longitudinell *individforskning under ett halvsekel*. Göteborg studies in educational research 305:19 – 44.

Bilagor

Bilaga 1. Missiv till målsmän

Bilaga 2. Frågeformulär till föräldrarna.



Till målsman för barn som gick i årskurs 3 våren 2008

Uppföljningsundersökning

Våren 2008 påbörjades en undersökning av elever i årskurs 3. Som du kanske minns var ditt barn med då. Möjligen kommer du också ihåg att det enligt planerna skulle bli en insamling av uppgifter våren 2011. Nu är det alltså dags för den uppföljande undersökningen.

Undersökningen

utförs i samarbete mellan Statistiska centralbyrån (SCB) och Göteborgs universitet. Eleverna får någon gång under perioden - slutet av mars till mitten av april - besvara några prov samt ett antal frågor om skolan, framtidsplaner och fritidsintressen.

Information från dig

För att få en så fullständig bild av elevernas skolsituation som möjligt krävs också viss information från målsmännen. Därför har vi utarbetat ett frågeformulär även till dig.

Ditt och ditt barns svar skyddas

enligt 24 kap. 8 § offentlighets- och sekretesslagen (2009:400) samt personuppgiftslagen (1998:204). Endast de som arbetar med undersökningen får se svaren och alla har tystnadsplikt. Resultatet av undersökningen redovisas så att inga enskilda individer kan identifieras. Insamlingen på skolan är planerad så, att ingen på skolan ska kunna ta del av ditt barns svar.

Ditt eget svar kommer att kopplas samman med ditt barns svar.

Att medverka i undersökningen

är frivilligt men för att resultaten skall bli tillförlitliga är det viktigt att alla utvalda elever och föräldrar deltar. Om du av någon anledning inte vill att ditt barn ska vara med i undersökningen, ber vi dig att meddela detta till SCB.

Bakgrund

Många av skolans mål är långsiktiga. Utbildningen ska ge eleverna nödvändiga färdigheter för kommande yrkes- och samhällsliv. För att få veta om dessa mål uppnås krävs undersökningar, där eleverna följs under hela sin skoltid. Sedan början av 1960-talet har ett flertal sådana undersökningar genomförts.

Den nu aktuella insamlingen är parallell till tidigare insamlingar. Genom detta förfarande skapas möjligheter till jämförelser mellan lika gamla elever vid olika tidpunkter. Samhällsutvecklingen gör det dock intressant att även upptäcka nya

betydelsefulla kunskapsområden. I denna enkät har vi därför lagt till några frågor avseende Naturvetenskap.

Syftet är att undersöka skolans betydelse för eleverna. Vi vill betona att det är skolan som skall undersökas och inte enskilda elever.

Under tiden i grundskolan

fortsätter SCB att samla in administrativa data från skolan om eleven. Därefter följer vi eleven med hjälp av registerdata. Följande register används: Registret över totalbefolkningen (RTB), Registerbaserad arbetsmarknadsstatistik (RAMS), yrkesregistret, Skolverkets elevregister och Högskoleverkets universitets- och högskoleregister.

Efter undersökningens slut

levererar SCB en avidentifierad datafil till Göteborgs universitet för sammanställning av materialet. Det innebär att Göteborgs universitet inte har tillgång till personnummer, namn eller adress.

Information om undersökningen lämnas av:

Sinisa Sauli, SCB

Tel: 019 - 17 62 15, e-post: sinisa.sauli@scb.se

Åsa Berndtsson, Göteborgs universitet

Tel: 031 - 786 24 30, e-post: asa.berndtsson@ped.gu.se

Med vänliga hälsningar

Jan-Eric Gustafsson
Vetenskaplig ledare
Göteborgs universitet

Åsa Berndtsson
Undersökningsledare
Göteborgs universitet

Sinisa Sauli
Undersökningsledare
Statistiska centralbyrån



1	Vem/vilka besvarar enkäten?	<input type="checkbox"/> Mamma <input type="checkbox"/> Pappa <input type="checkbox"/> Mamma och pappa tillsammans <input type="checkbox"/> Annan				
2	Hos vem vistas barnet?	<input type="checkbox"/> Samtidigt hos båda föräldrarna <input type="checkbox"/> Huvudsakligen hos mamma <input type="checkbox"/> Huvudsakligen hos pappa <input type="checkbox"/> Växelvís hos mamma och pappa <input type="checkbox"/> Hos annan än föräldrarna				
3	Har barnet syskon?	<input type="checkbox"/> Ja, 1 <input type="checkbox"/> Ja, 2 <input type="checkbox"/> Ja, 3 eller fler <input type="checkbox"/> Nej → Gå till fråga 5				
4	Plats i syskonskaran?	<input type="checkbox"/> Äldst <input type="checkbox"/> Mellanbarn <input type="checkbox"/> Yngst				
5	Har ditt barn deltagit i dagis/förskoleverksamhet?	<input type="checkbox"/> Ja, från <input style="width: 40px; height: 20px; border: 1px solid orange;" type="text"/> års ålder <input type="checkbox"/> Nej → Gå till fråga 7				
6	Hur lång tid har barnet gått på dagis/förskola?	<input type="checkbox"/> Mindre än 1 år <input type="checkbox"/> 1 - 2 år <input type="checkbox"/> 3 - 4 år <input type="checkbox"/> Mer än 4 år				
7	Har ni aktivt valt denna skola till ert barn?	<input type="checkbox"/> Ja, skolan är vald <input type="checkbox"/> Nej, skolan är den som barnet normalt tillhör				
8	Vad är din inställning till ...	Mycket givande	Ganska givande	Inte särskilt givande	Ger ingenting alls	Brukar inte medverka
	... utvecklingssamtal?	<input type="checkbox"/>	<input type="checkbox"/>	<input type="checkbox"/>	<input type="checkbox"/>	<input type="checkbox"/>
	... individuell utvecklingsplan?	<input type="checkbox"/>	<input type="checkbox"/>	<input type="checkbox"/>	<input type="checkbox"/>	<input type="checkbox"/>
	... föräldramöten?	<input type="checkbox"/>	<input type="checkbox"/>	<input type="checkbox"/>	<input type="checkbox"/>	<input type="checkbox"/>

9	Vad tycker du om de krav som skolan ställer på ditt barn vad gäller ...	För höga	Höga	Lagom	Låga	För låga
	... prestationer?	<input type="checkbox"/>	<input type="checkbox"/>	<input type="checkbox"/>	<input type="checkbox"/>	<input type="checkbox"/>
	... läxor/hemarbete?	<input type="checkbox"/>	<input type="checkbox"/>	<input type="checkbox"/>	<input type="checkbox"/>	<input type="checkbox"/>
	... studietakt?	<input type="checkbox"/>	<input type="checkbox"/>	<input type="checkbox"/>	<input type="checkbox"/>	<input type="checkbox"/>
	... att ta eget ansvar?	<input type="checkbox"/>	<input type="checkbox"/>	<input type="checkbox"/>	<input type="checkbox"/>	<input type="checkbox"/>
	... aktsamhet om skolan och dess utrustning?	<input type="checkbox"/>	<input type="checkbox"/>	<input type="checkbox"/>	<input type="checkbox"/>	<input type="checkbox"/>
	... uppförande (skolka, svära, bråka, sen ankomst etc.)?	<input type="checkbox"/>	<input type="checkbox"/>	<input type="checkbox"/>	<input type="checkbox"/>	<input type="checkbox"/>
10	Tycker du att eleverna ska få betyg i grundskolan?	<input type="checkbox"/>	Ja, från årskurs	<input type="checkbox"/>		
		<input type="checkbox"/>	Nej			
		<input type="checkbox"/>	Har ingen åsikt			
11	Vad tycker du om de ...	För få	Lagom många	För många		
	... nuvarande betygsstegen (G, VG, MVG)?	<input type="checkbox"/>	<input type="checkbox"/>	<input type="checkbox"/>		
	... kommande betygsstegen (F, E, D, C, B, A)?	<input type="checkbox"/>	<input type="checkbox"/>	<input type="checkbox"/>		
12	Har ditt barn under det senaste året ...	Aldrig	Någon gång	Flera gånger	Ofta	Vet ej
	... blivit mobbad/kränkt av en eller flera elever?	<input type="checkbox"/>	<input type="checkbox"/>	<input type="checkbox"/>	<input type="checkbox"/>	<input type="checkbox"/>
	... blivit mobbad/kränkt av en eller flera lärare?	<input type="checkbox"/>	<input type="checkbox"/>	<input type="checkbox"/>	<input type="checkbox"/>	<input type="checkbox"/>
	... känt oro/obehag för att gå till skolan?	<input type="checkbox"/>	<input type="checkbox"/>	<input type="checkbox"/>	<input type="checkbox"/>	<input type="checkbox"/>
	... känt sig stressad av skolarbetet?	<input type="checkbox"/>	<input type="checkbox"/>	<input type="checkbox"/>	<input type="checkbox"/>	<input type="checkbox"/>
	... känt sig stressad av proven?	<input type="checkbox"/>	<input type="checkbox"/>	<input type="checkbox"/>	<input type="checkbox"/>	<input type="checkbox"/>
13	Hur viktigt är det att ditt barn lär sig följande ämnen?	Mycket viktigt	Ganska viktigt	Varken viktigt el. oviktigt	Inte särskilt viktigt	Inte alls viktigt
	Svenska	<input type="checkbox"/>	<input type="checkbox"/>	<input type="checkbox"/>	<input type="checkbox"/>	<input type="checkbox"/>
	Engelska	<input type="checkbox"/>	<input type="checkbox"/>	<input type="checkbox"/>	<input type="checkbox"/>	<input type="checkbox"/>
	Matematik	<input type="checkbox"/>	<input type="checkbox"/>	<input type="checkbox"/>	<input type="checkbox"/>	<input type="checkbox"/>
	SO-ämnen	<input type="checkbox"/>	<input type="checkbox"/>	<input type="checkbox"/>	<input type="checkbox"/>	<input type="checkbox"/>
	NO-ämnen	<input type="checkbox"/>	<input type="checkbox"/>	<input type="checkbox"/>	<input type="checkbox"/>	<input type="checkbox"/>
	Idrott och hälsa	<input type="checkbox"/>	<input type="checkbox"/>	<input type="checkbox"/>	<input type="checkbox"/>	<input type="checkbox"/>
	Bild	<input type="checkbox"/>	<input type="checkbox"/>	<input type="checkbox"/>	<input type="checkbox"/>	<input type="checkbox"/>
	Musik	<input type="checkbox"/>	<input type="checkbox"/>	<input type="checkbox"/>	<input type="checkbox"/>	<input type="checkbox"/>
Slöjd	<input type="checkbox"/>	<input type="checkbox"/>	<input type="checkbox"/>	<input type="checkbox"/>	<input type="checkbox"/>	

14 Hur ofta samtalar du med ditt barn om följande?	Mycket ofta	Ganska ofta	Ibland	Sällan	Aldrig
Hur hon/han känner sig i skolan	<input type="checkbox"/>	<input type="checkbox"/>	<input type="checkbox"/>	<input type="checkbox"/>	<input type="checkbox"/>
Vad klassen arbetar med i skolan	<input type="checkbox"/>	<input type="checkbox"/>	<input type="checkbox"/>	<input type="checkbox"/>	<input type="checkbox"/>
Prov och läxor	<input type="checkbox"/>	<input type="checkbox"/>	<input type="checkbox"/>	<input type="checkbox"/>	<input type="checkbox"/>
Hur det har varit i skolan	<input type="checkbox"/>	<input type="checkbox"/>	<input type="checkbox"/>	<input type="checkbox"/>	<input type="checkbox"/>
Vad hon/han har lärt sig i olika ämnen	<input type="checkbox"/>	<input type="checkbox"/>	<input type="checkbox"/>	<input type="checkbox"/>	<input type="checkbox"/>
Lärarna	<input type="checkbox"/>	<input type="checkbox"/>	<input type="checkbox"/>	<input type="checkbox"/>	<input type="checkbox"/>
Rasterna	<input type="checkbox"/>	<input type="checkbox"/>	<input type="checkbox"/>	<input type="checkbox"/>	<input type="checkbox"/>
Klasskamraterna	<input type="checkbox"/>	<input type="checkbox"/>	<input type="checkbox"/>	<input type="checkbox"/>	<input type="checkbox"/>
Kompisarna	<input type="checkbox"/>	<input type="checkbox"/>	<input type="checkbox"/>	<input type="checkbox"/>	<input type="checkbox"/>
Val av framtida utbildningar	<input type="checkbox"/>	<input type="checkbox"/>	<input type="checkbox"/>	<input type="checkbox"/>	<input type="checkbox"/>
Val av framtida jobb	<input type="checkbox"/>	<input type="checkbox"/>	<input type="checkbox"/>	<input type="checkbox"/>	<input type="checkbox"/>

15 Hur bedömer du resurserna i ditt barns skola?	Tillräckliga					Otillräckliga	Vet ej
	1	2	3	4	5		
Antal lärare	<input type="checkbox"/>	<input type="checkbox"/>	<input type="checkbox"/>	<input type="checkbox"/>	<input type="checkbox"/>	<input type="checkbox"/>	<input type="checkbox"/>
Lärare med relevant utbildning	<input type="checkbox"/>	<input type="checkbox"/>	<input type="checkbox"/>	<input type="checkbox"/>	<input type="checkbox"/>	<input type="checkbox"/>	<input type="checkbox"/>
Elevvårdspersonal (kurator, skolsköterska)	<input type="checkbox"/>	<input type="checkbox"/>	<input type="checkbox"/>	<input type="checkbox"/>	<input type="checkbox"/>	<input type="checkbox"/>	<input type="checkbox"/>
Undervisningsmaterial (t.ex. läroböcker)	<input type="checkbox"/>	<input type="checkbox"/>	<input type="checkbox"/>	<input type="checkbox"/>	<input type="checkbox"/>	<input type="checkbox"/>	<input type="checkbox"/>
Förbrukningsmaterial (t.ex. papper, pennor)	<input type="checkbox"/>	<input type="checkbox"/>	<input type="checkbox"/>	<input type="checkbox"/>	<input type="checkbox"/>	<input type="checkbox"/>	<input type="checkbox"/>
Skolgård	<input type="checkbox"/>	<input type="checkbox"/>	<input type="checkbox"/>	<input type="checkbox"/>	<input type="checkbox"/>	<input type="checkbox"/>	<input type="checkbox"/>
Uppvärmning, ventilation och belysning	<input type="checkbox"/>	<input type="checkbox"/>	<input type="checkbox"/>	<input type="checkbox"/>	<input type="checkbox"/>	<input type="checkbox"/>	<input type="checkbox"/>
Stöd till elever som har svårt att lära	<input type="checkbox"/>	<input type="checkbox"/>	<input type="checkbox"/>	<input type="checkbox"/>	<input type="checkbox"/>	<input type="checkbox"/>	<input type="checkbox"/>
Datorer för undervisningsändamål	<input type="checkbox"/>	<input type="checkbox"/>	<input type="checkbox"/>	<input type="checkbox"/>	<input type="checkbox"/>	<input type="checkbox"/>	<input type="checkbox"/>
Biblioteksböcker	<input type="checkbox"/>	<input type="checkbox"/>	<input type="checkbox"/>	<input type="checkbox"/>	<input type="checkbox"/>	<input type="checkbox"/>	<input type="checkbox"/>
Schemat och dess uppläggning	<input type="checkbox"/>	<input type="checkbox"/>	<input type="checkbox"/>	<input type="checkbox"/>	<input type="checkbox"/>	<input type="checkbox"/>	<input type="checkbox"/>
Klassens storlek	<input type="checkbox"/>	<input type="checkbox"/>	<input type="checkbox"/>	<input type="checkbox"/>	<input type="checkbox"/>	<input type="checkbox"/>	<input type="checkbox"/>
Undervisningsutrymmen (t.ex. grupprum)	<input type="checkbox"/>	<input type="checkbox"/>	<input type="checkbox"/>	<input type="checkbox"/>	<input type="checkbox"/>	<input type="checkbox"/>	<input type="checkbox"/>
Särskild utrustning för elever med funktionshinder	<input type="checkbox"/>	<input type="checkbox"/>	<input type="checkbox"/>	<input type="checkbox"/>	<input type="checkbox"/>	<input type="checkbox"/>	<input type="checkbox"/>

16 Hur bra har ditt barns skola informerat dig om ...	Mycket bra	Ganska bra	Varken bra eller dåligt	Ganska dåligt	Mycket dåligt	Har ej fått info
... de krav som ställs i olika ämnen?	<input type="checkbox"/>	<input type="checkbox"/>	<input type="checkbox"/>	<input type="checkbox"/>	<input type="checkbox"/>	<input type="checkbox"/>
... hur man arbetar på lektionerna?	<input type="checkbox"/>	<input type="checkbox"/>	<input type="checkbox"/>	<input type="checkbox"/>	<input type="checkbox"/>	<input type="checkbox"/>
... hur barnet presterar i olika ämnen?	<input type="checkbox"/>	<input type="checkbox"/>	<input type="checkbox"/>	<input type="checkbox"/>	<input type="checkbox"/>	<input type="checkbox"/>
... hur barnet fungerar ihop med klasskamrater?	<input type="checkbox"/>	<input type="checkbox"/>	<input type="checkbox"/>	<input type="checkbox"/>	<input type="checkbox"/>	<input type="checkbox"/>
... hur barnet fungerar ihop med lärare?	<input type="checkbox"/>	<input type="checkbox"/>	<input type="checkbox"/>	<input type="checkbox"/>	<input type="checkbox"/>	<input type="checkbox"/>
... vilka normer och regler som gäller på lektionerna?	<input type="checkbox"/>	<input type="checkbox"/>	<input type="checkbox"/>	<input type="checkbox"/>	<input type="checkbox"/>	<input type="checkbox"/>
... om möjligheter till hjälp och stöd?	<input type="checkbox"/>	<input type="checkbox"/>	<input type="checkbox"/>	<input type="checkbox"/>	<input type="checkbox"/>	<input type="checkbox"/>
... om föräldrainflytande, föräldrasamverkan?	<input type="checkbox"/>	<input type="checkbox"/>	<input type="checkbox"/>	<input type="checkbox"/>	<input type="checkbox"/>	<input type="checkbox"/>
17 Hur bra tycker du att ditt barns skola är på att ...	Mycket bra	Ganska bra	Varken bra eller dålig	Ganska dålig	Mycket dålig	Vet ej
... ge barnet goda kunskaper?	<input type="checkbox"/>	<input type="checkbox"/>	<input type="checkbox"/>	<input type="checkbox"/>	<input type="checkbox"/>	<input type="checkbox"/>
... ta tillvara barnets olika förmågor?	<input type="checkbox"/>	<input type="checkbox"/>	<input type="checkbox"/>	<input type="checkbox"/>	<input type="checkbox"/>	<input type="checkbox"/>
... lära barnet att själv söka information?	<input type="checkbox"/>	<input type="checkbox"/>	<input type="checkbox"/>	<input type="checkbox"/>	<input type="checkbox"/>	<input type="checkbox"/>
... lära barnet att själv ta reda på fakta?	<input type="checkbox"/>	<input type="checkbox"/>	<input type="checkbox"/>	<input type="checkbox"/>	<input type="checkbox"/>	<input type="checkbox"/>
... skapa bra arbetsklimat under lektionerna?	<input type="checkbox"/>	<input type="checkbox"/>	<input type="checkbox"/>	<input type="checkbox"/>	<input type="checkbox"/>	<input type="checkbox"/>
... skapa bra relationer mellan eleverna?	<input type="checkbox"/>	<input type="checkbox"/>	<input type="checkbox"/>	<input type="checkbox"/>	<input type="checkbox"/>	<input type="checkbox"/>
... skapa bra relationer mellan lärare och elever?	<input type="checkbox"/>	<input type="checkbox"/>	<input type="checkbox"/>	<input type="checkbox"/>	<input type="checkbox"/>	<input type="checkbox"/>
... tillgodose barnets olika behov och intressen?	<input type="checkbox"/>	<input type="checkbox"/>	<input type="checkbox"/>	<input type="checkbox"/>	<input type="checkbox"/>	<input type="checkbox"/>
... lära barnet att ta eget ansvar?	<input type="checkbox"/>	<input type="checkbox"/>	<input type="checkbox"/>	<input type="checkbox"/>	<input type="checkbox"/>	<input type="checkbox"/>
... utveckla barnets självständighet?	<input type="checkbox"/>	<input type="checkbox"/>	<input type="checkbox"/>	<input type="checkbox"/>	<input type="checkbox"/>	<input type="checkbox"/>
... utveckla barnets samarbetsförmåga?	<input type="checkbox"/>	<input type="checkbox"/>	<input type="checkbox"/>	<input type="checkbox"/>	<input type="checkbox"/>	<input type="checkbox"/>
... förbereda barnet för arbetslivet?	<input type="checkbox"/>	<input type="checkbox"/>	<input type="checkbox"/>	<input type="checkbox"/>	<input type="checkbox"/>	<input type="checkbox"/>
... förbereda barnet för att studera vidare?	<input type="checkbox"/>	<input type="checkbox"/>	<input type="checkbox"/>	<input type="checkbox"/>	<input type="checkbox"/>	<input type="checkbox"/>
... utveckla barnets självförtroende?	<input type="checkbox"/>	<input type="checkbox"/>	<input type="checkbox"/>	<input type="checkbox"/>	<input type="checkbox"/>	<input type="checkbox"/>
... ge barnet stöd i sitt lärande när hon/han behöver det?	<input type="checkbox"/>	<input type="checkbox"/>	<input type="checkbox"/>	<input type="checkbox"/>	<input type="checkbox"/>	<input type="checkbox"/>
18 Jag anser att ...	Instämmer helt	Instämmer delvis	Varken eller	Instämmer i någon mån	Instämmer inte alls	
... naturvetenskap och teknik är viktiga för samhället	<input type="checkbox"/>	<input type="checkbox"/>	<input type="checkbox"/>	<input type="checkbox"/>	<input type="checkbox"/>	
... fördelarna med naturvetenskaplig forskning är större än nackdelarna	<input type="checkbox"/>	<input type="checkbox"/>	<input type="checkbox"/>	<input type="checkbox"/>	<input type="checkbox"/>	
... forskarna inom naturvetenskap är neutrala och objektiva	<input type="checkbox"/>	<input type="checkbox"/>	<input type="checkbox"/>	<input type="checkbox"/>	<input type="checkbox"/>	
... naturvetenskapliga teorier utvecklas och förändras hela tiden	<input type="checkbox"/>	<input type="checkbox"/>	<input type="checkbox"/>	<input type="checkbox"/>	<input type="checkbox"/>	